

## NOTA SOBRE ELS CULTES I ESPAIS SACRES A CABRERA DE MAR (EL MARESME)

Primer de tot, voldria tenir unes paraules de record vers el senyor Josep Garí i Pons (+ 4 de març de 2008), escriptor i «poeta de carreró», com tothom el coneixia, persona d'una gran cordialitat i bonhomia, entusiasta i afeccionat a la història i l'arqueologia de Cabrera de Mar i un català de soca-rel.

Aquesta comunicació vol plantejar uns elements de reflexió sobre un tema d'arqueologia espacial, com és la probable ubicació dels llocs culturals o espais sacres a l'esmentada vall, així com els objectes relacionats amb la pràctica religiosa, elements tots ells que ens poden ajudar a entendre millor el microcosmos que representava la vall de Cabrera de Mar a l'antiguitat. Tan sols donant una ullada a vol d'ocell per damunt del terme municipal de Cabrera de Mar, veiem com es poden aproximar un seguit d'indrets que podem assenyalar per àrees o cercles i que contindrien algun tipus de santuari.

Com tots sabem, la petita vall de Cabrera de Mar a l'antiguitat ocupava un lloc preminent com a seu de la suposada capital de la Laietania ibèrica. Aquesta importància, en els darrers anys, amb les descobertes a ca l'Arnau i a can Borregà (al nord de can Rodon de l'Hort), s'ha vist incrementada, ja que s'ha posat en evidència la presència d'un assentament romà de primer ordre amb una urbanística i distribució d'espais que cada cop es va veient com a complex i producte d'una planificació prèvia, fet que hauria produït a l'antiguitat una dualitat d'assentaments.

Un altre element que cal sumar a l'anterior fet ha estat la publicació, en la revista *Laietania*, de la tesi doctoral elaborada per Dolors Zamora sobre el poblat ibèric de Burriac, i que ha vingut a actualitzar el gran bagatge de coneixements que hom disposa d'aquest altre assentament clau.

Des del moment de la descoberta de les termes romanes de ca l'Arnau i els altres vestigis arqueològics del seu entorn, es va començar a veure encara més la singularitat de Cabrera de Mar en el fet que, a les proximitats d'un gran jaciment com era el poblat ibèric de Burriac, tenia lloc un assentament típicament romà i força primerenc que hom situa vers el 150 aC. Per això, resulta sorprenent que, en el reduït espai del terme municipal de Cabrera de Mar, s'hagués pogut donar aquesta dualitat tan significativa de nuclis de poblament. Aquest fet admet una clara comparança amb els casos de *Tarraco* i d'*Emporiae*, malgrat que la situació de Cabrera tingués relativament poca durada temporal.<sup>1</sup>

Actualment, es té una certa aproximació de quina hauria estat la superfície que realment ocuparia aquest assentament. Veiem com no sols es troba a les finques de ca l'Arnau, can Mateu, can Benet i a la urbanització La Guardiola, sinó també a la part central de l'actual població, concretament, a tot el triangle entre les dues rieres i la plaça del poble. Tot just ara es va veient com hauria estat el seu urbanisme, ubicació espacial de les termes, *domus*, alguns dels traçats viaris i possibles espais culturals que, a la vegada, ens apropen als espais públics.

En l'aspecte cultural i religiós, podem esmentar com, entre les darreres troballes destacables fetes en aquest assentament romà, consta una petita figura togada de bronze que pertanyia a un larari. Malgrat que no sigui possible copsar els atributs de la divinitat que es tractava, ja que la peça està fragmentada, no obstant això, per la postura ens recorda la deessa Fortuna. Podem suposar, pel treball de la peça i pel paral·lelisme que ofereix amb algunes peces del museu de Padova (ZAMPIERI, LAVARONE 2001, 70-71, núms. 67 i 68), que hauria estat fabricada a la península Itàlica.

Una altra peça provinent d'aquest darrer jaciment, que ens il·lustra sobre l'origen dels seus habitants i fins a quin punt seguirien els models itàlics, és la gàrgola de terracota, importada d'Itàlia, que representa un senglar. Peça que, possiblement, hauríem de relacionar amb el fragment de placa ceràmica, o *lastra*, amb decoració vegetal, que es va trobar en el sector de les termes (MARTÍN 2004, 404, fig. 16). Aquest tipus d'element, a l'igual que els exemples itàlics que es coneixen, podem suposar que aniria com a ornament per a la caiguda d'aigües pluvials del *compluvium* d'una *domus*,<sup>2</sup> encara que tampoc es pot descartar la possibilitat que formés part d'un sortidor o font.

A continuació, passem a referenciar els elements puntuals objecte d'estudi:

## COVA DE LES ENCANTADES

Aquest santuari, podem situar-lo com el primer de tots, per la seva importància devocional. Com diu el seu nom, és una petita cova o entrada rocallosa que es troba en el punt més elevat del turó de Moncabrer. També es coneix amb el nom de Cau de les Bones Dones. Per arribar-hi, cal pujar per un terreny abrupte i de fort pendent.

Els materials trobats ens indiquen que hauria estat un indret cultural de llarga durada. Sobretot, s'hi troben fragments que pertanyen a peces de mida reduïda, així com dos fragments de terracotes que pertanyen a la representació de la deessa Demèter, un possible betil de granit (COLL, CAZORLA, BAYÉS 1994, 86) i, com a materials més moderns, tenim els fragments de sigil·lata aretina de vernís vermell, que es poden datar a l'entorn del canvi d'era i, fins i tot, residualment, ceràmica africana comuna de la «vora fumada», datable cap al 100 dC.

Sembla que les ofrenes serien llençades per les escletxes de la roca, algunes dipositades en petits dipòsits tipus *favissae* (MONEO 2003, 263) i altres llençades en el pendent del turó.

Els arqueòlegs que varen actuar en el jaciment, tenint present la troballa de dos fragments de terracotes que representaven la deessa Demèter i la mateixa cova, consideren que es tractaria, com a molt probable, d'un santuari dedicat a una deïtat del tipus de les divinitats mares mediterrànies en versió ibèrica, potser assimilable a la Demèter. Els paral·lels de coves santuaris els trobem, sobretot, a la zona del País Valencià (cf. GONZÁLEZ-ALCALDE, veure bibliografia).

Pels materials trobats, es pot deduir que el moment àlgid de culte tindria lloc, aproximadament, des de la segona meitat del segle II aC fins a la meitat de l'I aC (COLL, CAZORLA, BAYÉS 1994, 65), la qual cosa, a més, ens ve a coincidir plenament amb les dades de funcionament de l'establiment romano-republicà de can Borregà - can Rodon - ca l'Arnau i can Benet. A més, cal aclarir que la datació que acabem de comentar, referent a aquest santuari, es va apuntar quan encara ni tan sols s'havien descobert les termes de ca l'Arnau.

## CA L'HOSTAL

Els mesos de juny i juliol de 1997 es va produir l'enderroc i rebaix del solar de ca l'Hostal de Cabrera, al lloc on existia un antic teatre local, situat a la cantonada de l'avinguda Pare Jaume Català, al costat de la riera de Sant Joan, i la plaça del Poble. En els rebaixos en qüestió, es va poder observar que apareixien diverses restes arqueològiques, motiu pel qual es va portar a terme una actuació d'urgència. Si bé el solar havia estat rebaixat en un 90% de la seva superfície i, per tant, les restes arqueològiques estaven molt destruïdes, es va conservar intacte el talús del costat oest que limitava amb la casa veïna. En el talús, s'hi veien retallades les restes d'una llar de foc i dos murs tallats de perfil.

El Grup d'Arqueologia de la Fundació Burriac, a la vista de la desfeta, van poder recollir alguns fragments que es trobaven escampats superficialment pel solar i, al mateix temps, es va esbrinar que les terres havien estat llençades a l'antiga Pedrera de can Modolell que, en aquell moment, s'estava reomplint. Allà es varen recollir, entre altres, el prou conegut fragment d'una suposada estela ibèrica de pedra, alguns fragments ceràmics que pertanyien a àmfores del tipus romanorepublicà, un fragment de plat amb restes de decoració pintada i dos possibles fragments de campanetes de bronze.

A partir d'aquests fets, s'endegà una actuació arqueològica d'urgència, portada a terme per l'arqueòloga Imma Subirats (CELA, ZAMORA, REVILLA 2002, 49-67), que va posar en evidència la continuació de les restes que s'havien copsat en un primer moment. Bàsicament, el jaciment constava d'un grup de troballes que podem acreditar com a pertinents a un santuari o complex cultural, i la fase més moderna tindria relació amb el gran jaciment de can Borregà - can Rodon - ca l'Arnau i can Benet.

Primer de tot, ens interessa veure què es va trobar pertanyent a la fase més antiga i en què consistia. Va sorprendre el tipus d'estructura excavada, que semblava un petit pou circular de 95 centímetres de diàmetre (fou registrat com a u.e 1037),

havia estat reomplert per dos farciments de terres (u.e. 1011 i 1019) que contenien diversos materials ceràmics, que a continuació passem a descriure:

Campaniana A: Dues vores de plat forma Lamboglia 23; un plat Lamboglia 26; quatre copes Lamboglia 27; un plat Lamboglia 36 i dues formes Morel 68.

Altres: Dos gerros bicònics de ceràmica grisa de la costa catalana, un d'ells, amb un grafit escrit en ibèric; una vora de *kalathos*; un fragment de *thymiateria* o peu de canelobre fet amb ceràmica ibèrica oxidada i amb engalba color sèpia fosc; i un *klibalos* o braser de terracota, del qual sols ens ha arribat un dels apèndix de recolzament de les pàteres en forma de cap de Silè.

En segon lloc, amortitzant i destruint en part l'anterior estructura (u.e. 1037), es va localitzar un segon element (u.e. 1038) en forma de cavitat rectangular que amidava 2 metres d'amplada per 2'5 de llargada, i es va arribar a excavar fins a una fondària de 3'5 metres. Els materials que s'hi varen trobar encara van ser més eloqüents que els del pou anterior, un total de dues-centes cinc peces!! D'aquests materials, segons les dades publicades, setanta-tres corresponien a peces d'importació i cent trenta-dos a produccions locals. Destaquen les peces de vernís negre amb el següent detall:

Campaniana A: Dos plats forma Lamboglia 23; quatre bols forma Lamboglia 25; dos bols forma Lamboglia 31; dos plats forma Lamboglia 36; dos plats forma Lamboglia 55; tres fons forma indeterminada i una llàntia (similar al tipus bicònic de l'Esquilino).

Cales antiga: Dos fons forma Lamboglia 5; una vora Lamboglia 27 B; una vora Lamboglia 31b (?) i una vora Lamboglia 36.

Vernís negre indeterminat: Fons de vas forma Morel 3.420.

També es varen trobar ceràmiques ibèriques comunes i dues peces amb decoració pintada, així com un fragment d'ungüentari importat.

Entre el material amfòric, a part del material ibèric que predominava, hi havia produccions fenopúniques, així com àmfors del tipus grecoitàlic i itàliques, entre aquestes darreres destaca un coll que pertany a la forma Dressel 1-A amb la marca C·SEX (cf. MANACORDA 1981, 36-38). També cal esmentar la presència d'un fragment amorf d'àmfora massaliota.

A més d'aquests dos dipòsits, també es va exhumar un tercer element (u.e. 1036) que fou interpretat com una sitja, amb una data d'amortització que hom pot situar entre els anys 125 i 100 aC. Entre el material trobat, destaca la presència d'àmfors itàliques, així com altre material d'importació (ceràmica de vernís negre). En tant que el dibuix en secció publicat no reflecteix una sitja típica de perfil ovoïdal, entenem que més aviat podria tractar-se d'un element amb certa similitud amb els dos anteriors, i que són de marcat caràcter ritual.

Resulta força sorprenent la presència d'uns testimonis tan clars i que es puguin relacionar amb llocs de culte. Pel cas del fragment de braser de terracota amb decoració d'un cap de Silè, gairebé tots els exemples coneguts, sobretot de la zona del Mediterrani oriental, la relació d'aquesta mena de peces amb llocs de culte i/o espais de representació pública és molt evident (THOMPSON 1934, fig. 79, D 76; SPARKES 1962, fig. VI, n. 6; SIEBERT 1970, 267-276; LEONARD 1973, *passim*; EDWARDS 1975, *passim*; GUNNEWEG, PERLMANN 1984, *passim*; DUPRÉ 1985, 137-142; PÉREZ BALLESTER 1998, 257; VOGELKOFF-BROGAN 2000, 307 i ss.; VAAG 2002, 53-54).

Altres elements que també tindrien relació directa amb rituals de caràcter religiós, són el fragment de peu de canelobre o *thymiateria* (sobre els *thymiateria* de ceràmica, vegeu CAVALLÒ 2005, *passim*) i els fragments de petites campanes de bronze. També és interessant el possible fragment d'estela de granit, de 98 centímetres d'alçada, en la qual veiem una mitja lluna de cap per avall, que podem relacionar amb la simbologia de la deessa púnica Tànit (CLARIANA *et alii* 2000, 47-58) i amb la proximitat de la necròpoli de can Rodon de l'Hort que es trobaria diversos metres en direcció sud.

Són coneguts en el món ibèric els dipòsits d'ofrenes que reben el nom de *favissae* i que solen contenir una gran quantitat d'elements votius i ofrenes. D'entre les *favissae* que es coneixen, potser el més semblant al cas de ca l'Hostal, seria el trobat a El Amarejo. Domínguez Monedero fa recull de la troballa publicada per Broncano (1989) sobre aquest dipòsit votiu, situat al terme de Bonete, a Albacete (MONEO 2003, 109-111), i resumeix com funcionaria el complex ritual de libacions:

«El ritual que sugiere el excavador consistiría primero en encender en el pozo o en la terraza en la que se excava una pira (encina, pino, fresno); mientras ardía la misma se arrojarían las ofrendas sólidas (trigo, cebada, bellotas, almendras) y líquidas (¿leche, cerveza, perfumes, miel?) en sus correspondientes vasijas, que se romperían al caer. El fuego se apagaría luego con agua, tras lo que se enterraría lo depositado con adobes o piedra; este relleno sería retirado las veces que fuera necesario para desarrollar el rito correspondiente; quizá en los últimos momentos del poblado se construyó una estructura circular que se superponía al pozo; es muy posible que el ritual se celebrase en otoño; posiblemente hacia el mes de octubre y seguramente tiene razón cuando afirma que la mayoría de poblados y ciudades debieron de tener festejos dedicados a divinidades concretas en determinadas fechas» (DOMÍNGUEZ MONEDERO 1995, versió internet, apartat 3.3.1.13.3)

## CAN MASRIERA

Aquesta és una troballa sorprenent, i es troba situada en el vèrtex oest del triangle que formaria la plaça de Cabrera i les dues rieres que tanquen aquest espai.

Escura (2007), coautor del llibre *Cabrera de Mar. Imatge i memòria*, ens fa un breu resum de les troballes enregistrades durant les excavacions arqueològiques de can Masriera:

«Una excavació preventiva del 2003 permeté localitzar un jaciment constituït per murs que semblen correspondre a les façanes de dos a quatre temples. Les estructures tenen continuïtat en direcció al nord, i la cronologia global del conjunt se situaria entre la segona meitat del segle II aC i els inicis del segle següent.

L'edifici del centre tenia adossada a la seva façana una escala d'accés de tres graons –originàriament devien ser quatre o cinc– fets amb carreus de granet, que permetia salvar el desnivell entre l'interior del temple i el terreny circumdant. La planta recorda l'estructura porxada d'un temple clàssic, en aquest cas, proveït de dues o quatre columnes al davant.

Per sota d'aquestes estructures s'ha trobat un abocador de deixalles ceràmiques datable al segle III aC. Les dades cronològiques d'aquest jaciment, però, podrien variar, ja que els materials ceràmics encara no han estat inventariats.

Acabada la intervenció, el jaciment fou tapat de nou per tal de preservar-lo dels treballs d'urbanització previstos a la zona.» (ESCURA 2007, 73)

Cal comentar que aquestes dades divulgades pateixen de certes imprecisions, sobretot, pel que fa al nombre de temples o fases. El que es coneix d'estructures muràries d'aquest jaciment, gràcies a l'excavació arqueològica, té paral·lelismes amb edificis del tipus «temple», sobretot, per la presència d'un mur de façana i a poca distància un segon mur de separació, fet que admet una clara comparança en aquest aspecte amb el temple de la Illeta dels Banyets. També és força indicatiu el fet que estigui orientat vers ponent.

Segons comunicació personal del seu excavador, l'arqueòleg Antoni Martín, a més, en el solar, s'hi varen localitzar dues estructures de combustió, de planta pseudocirculars, amortitzades i cobertes de cendra. Actualment, s'està portant a terme la redacció de la memòria que contindrà l'estudi dels materials i els vestigis trobats. Esperem veure aviat el seu estudi i publicació, als efectes d'aclarir els dubtes que presenta el jaciment.

## PARRÒQUIA DE SANT FELIU

Ara per ara, no tenim dades suficients per poder afirmar la presència d'algun tipus de santuari en l'indret que, cronològicament, coincidís amb el moment de funcionament de l'emplaçament romà de ca l'Arnau - can Rodon. No obstant això, sí que cal constatar que l'actual temple parroquial ocupa el punt més elevat del triangle que es forma amb les dues rieres principals de la població, a més, a aquesta dada hem de sumar el fet que estigui dedicada a un màrtir cristià com era sant Feliu, la qual cosa ens fa suposar una antiguitat, com a mínim, fins al baix imperi. També hem de tenir present que, conjuntament amb aquest sant que hem esmentat, aquesta església té l'advocació a sant Miquel, tal com ho podem veure en una de les claus de volta del costat oest del temple gòtic i en el fet que està documentat un segon retaule gòtic pintat per Bernat Martorell que no ha arribat als nostres dies.

Deixem també constància que, en alguns indrets de la Península, els santuaris consagrats al déu pagà, d'origen lusità, Endovèlic (MALUQUER *et alii* 1986, 13; BLÁZQUEZ 1983, 229), amb l'arribada del cristianisme són reconvertits a Sant Miquel.

Per tant, malgrat que encara no s'hagin realitzat excavacions arqueològiques en aquest lloc, per la posició elevada respecte l'entorn, així com pel coneixement d'aquesta advocació a sant Miquel i pel fet que fou dedicada al sant màrtir Feliu, fan que aquest pugui ser un indret idoni, susceptible que hi hagi tingut lloc algun tipus de culte a l'antiguitat.

## CAN MODOLELL

El fet que a can Modolell s'hagi constatat, gràcies als elements votius, la presència d'un santuari datable de l'època imperial romana, dedicat al déu Kautes-Mithra, així com el testimoni d'un exvot dedicat al déu Neptú, fa que també es pugui, hipotèticament, suposar l'existència prèvia, en aquell mateix indret, d'alguna mena de lloc de culte a divinitats de l'època preromana.

En l'actuació de 1984, portada a terme dins de la campanya d'arqueologia contra l'atur, en què es va prospectar una petita part de l'hort de la finca de can Lladó-Modolell, en el sector situat a l'est del camí de can Segarra, just enfront dels vestigis coneguts, es varen localitzar diversos fonaments que els arqueòlegs varen interpretar com a pertanyents a unes estances d'època ibèrica, tot i que, per la nostra banda, posem un interrogant a la datació de referència ja que, aquests vestigis, encara no s'han posat en relació amb els del conjunt conegut i conservat en el Clos Arqueològic.

Un altre element a tenir en compte, és el fet que s'hagin trobat objectes materials més antics a la data de construcció de les estructures del Clos Arqueològic. Es coneixen alguns fragments de mosaic *opus signinum* amb tesselles, amb decoració a base d'un reticulat de rombes idèntic que el de can Benet, a més de ceràmiques de vernís negre, una d'elles, de campaniana B, amb un grafit escrit en llatí «...ICVS», així com la presència d'una marca de terrissaire en aretina de vernís negre. Aquests elements ens apunten vers la possibilitat d'una fase anterior poc coneguda.

També cal tenir present que, pocs metres més al nord, durant diversos anys, des de finals de la dècada dels cinquanta, s'han estat excavant una quantitat increïble de sitges concentrades en una petita plana elevada, bàsicament situades en les proximitats de les masies de can Modolell i de can Bertomeu o Miralles. En algunes d'aquestes sitges, s'han trobat restes de terracotes que representen la deessa Demèter (ZAMORA *et alii* 1994, 195-196). Però, a més, en el petit grup d'estances situades al nord de can Bartomeu, s'hi va exhumar un cap zoomorf de terracota que representava un felí o llop, la qual cosa ens porta a sumar un altre element referent a la religiositat ibèrica. Aquesta darrera peça es trobà dins un farciment de terres que, possiblement, era una preparació de paviment (u.e. 10) que, per les dades de l'excavació, sobretot la presència de ceràmica de vernís negre Campaniana A, sembla datable a l'entorn dels anys 150 i 120 aC (POU 1991-1992). Cal recordar el caràcter de divinitat protectora dels difunts que hauria tingut la imatge del «carnisser» o llop en la cultura ibèrica, tal com ho veiem, per exemple, en dues de les pàteres de Tivissa i en altres representacions trobades a la Península (BLÀZQUEZ 1983, 150).

Els arqueòlegs que varen actuar a la cova de Montcabrer són partidaris de la possibilitat que es podria haver donat un trasllat del culte, que tindria lloc en aquell indret, vers la zona plana i, més concretament, a can Modollell (COLL, CAZORLA, BAYÉS 1994, 65-67).

## POBLAT IBÈRIC DE BURRIAC

Poques són les dades que es tenen sobre testimonis que facin referència a cultes preromans en el perímetre que ocuparia el poblat ibèric de Burriac. A part del controvertit edifici públic, només es té constància d'uns pocs elements, o objectes, de tipus cultual, com són els dos fragments d'ares de terracota, un tors de terracota, la testa del déu Bes i un aplic ceràmic. Els dos fragments, que pertanyen a la vora de dos petits altars domèstics de terracota que hem esmentat, un presenta una decoració lateral d'una mena de *pulvinus* lateral i, per la part frontal, mitjançant un cercle, vol imitar la voluta d'un capitell jònic. Es varen exhumar en l'actuació del sector ponent, en els estrats de farciment d'un suposat dipòsit, l'any 1983 (MIRÓ, PUJOL, GARCIA 1988, 51).

També és coneix un tors que pertany a una figureta de terracota, fabricada en argila del país, amb molt de quars, en la qual es copsa clarament el mantell o vestimenta i la zona de la cintura nua, li manca el cap i les extremitats. Recorda vagament algunes representacions del déu Mercuri, divinitat que hom creu que fou sincretitzada i adoptada com a local (BLÀZQUEZ 1983, 442, núm. 162). Fou trobat en les actuacions de Marià Ribas a finals dels anys quaranta (RIBAS 1952, lám. X).

### Testa de terracota que representa el déu Bes

L'any 1952 Marià Ribas va publicar la fotografia d'un petit cap de terracota que, fins fa pocs anys, s'havia conservat en la col·lecció privada de l'artista mataroní Jordi Arenas. Posteriorment a la seva mort, aquesta peça passà al Museu de Mataró. La peça en qüestió, està feta a motlle. L'argila s'aprecia clarament, pel seu característic color beix i poca duresa o consistència, així com la presència de diminutes partícules brillants que provindria d'Eivissa mateix. Es desconeix amb precisió el lloc del poblat de Burriac on fou exhumada. Realment, es tracta d'una troballa excepcional, ja que és el tercer cas documentat d'una terracota que representa aquest déu, trobada a Catalunya.<sup>3</sup> Les altres dues peces, força conegudes, provenen del poblat ibèric d'Ullastret (VELÀZQUEZ BRIEVA 2007, 90-92, amb bibliografia anterior).

En l'exemplar de Burriac, malgrat que només tinguem la testa, podem apreciar clarament, pels trets fisonòmics, que es tracta d'aquesta divinitat, ja que els arcs ciliars estan molt marcats, la mirada molt penetrant amb ulls sortints i, a més, treu la llengua ostensiblement vers el costat esquerre. S'aprecia, encara que precàriament, la barba i l'arrencament del plomall que portaria damunt el cap.

El déu Bes, d'origen egipci i adoptat més tard pels fenicis, sabem que era molt venerat en la zona d'influència fenopúnica, pel fet de tractar-se d'una divinitat



protectora dels naixements, de la maternitat i dels nadons. No sabem fins a quin punt s'hauria donat una assimilació, en la cultura ibèrica, del culte vers el déu Bes o, per altre costat, com suggereixen Sanmartí i Asensio,<sup>4</sup> aquestes poques representacions podrien haver estat objectes que pertanyien a comerciants o artesans d'origen púnic.<sup>5</sup>

### **El controvertit edifici públic**

Dolors Zamora, en la seva tesi doctoral, fa un estudi acurat d'aquesta construcció excavada per Barberà i Pascual en el tomb dels anys setanta. Ens explica com, per construir-la, es va retallar la roca mare o sauló i així es va crear una plataforma o base horitzontal, amb forma rectangular, que amidava 8'70 metres per 5 metres. Presenta centrats, aproximadament en el lloc on coincidirien les dues caients de la teulada, dos basaments de columnes, encaixats en el sauló i falcats amb pedres més petites. Enmig dels dos basaments, s'hi van exhumar les restes d'una llar de foc, feta en un retall practicat prèviament en el sauló, amb forma rectangular d'1'40 metres per 1'60, a base d'argila premsada i fragments ceràmics posats per la cara plana.

En l'estrat d'amortització d'aquest singular edifici, com a material més significatiu, s'hi va exhumar ceràmica àtica de figures roges i una peça de terracota que es considera com un aplic que aniria en una figura. Possiblement, com suggereixen Barberà i Pascual (1978, 219, fig. 7, 1 i 222), comparant-ho amb una possible representació de la deessa Demèter de la necròpoli eivissenca de Puig dels Molins, més coneguda com la «Dama d'Eivissa», correspondria a un penjoll o ornament. A l'exemple anterior, cal afegir-hi la similitud de disseny que presenta l'esmentat aplic amb les arracades que porta la prou coneguda terracota que representa Demèter, provinent d'Ariccia i conservada en el Museo Nazionale de Roma (MALRAUX-PAIRROT 1970, 33, fig. 38).

Damunt l'anterior estrat, se'n hi varen copsar dos més. L'un, datat, aproximadament, entre els anys 125-100 aC, en base a les ceràmiques de vernís negre, campanianes A i B, trobades. Per últim, un altre estrat més modern, que hom situa entre els anys 100 i 50 aC.

Vilà (vegeu bibliografia), que va estudiar amb detall l'Edifici Públic, és de l'opinió que es tracta d'un edifici singular, però que no reuneix les característiques pròpies de l'estructura d'un temple, i per això es decanta en el sentit de considerar que formaria part d'una casa aristocràtica. Per la seva banda, Moneo (2003), dissenteix significativament de l'anterior teoria, i es decanta per classificar-ho com un temple o santuari, argumentant que:

«A pesar de que los alrededores de esta construcción no han sido excavados, a juzgar por las características del edificio, en especial su hogar central, parece más lógico que éste se interprete como otro más de los santuarios dinásticos gentilicios documentados en el Noreste del mundo ibérico» (MONEO 2003, 215).

## CASTELL DE BURRIAC

Es tractava d'un lloc elevat, d'una indiscutible importància des del punt de vista de geoestratègic militar i per al control del territori, detall que, ben segur, no va passar desapercebut als romans. Les excavacions portades a terme en el castell de Burriac, el 1993, varen posar de manifest la presència d'una ocupació romana primerenca. Hi ha diversos elements físics que ens posen sobre la pista (PREVOSTI 1996, *passim*): una cisterna on el *signinum* presenta, entre altres, fragments d'àmfora itàlica trinxada; les restes d'un paviment de *signinum* en la zona de la capella; dos fragments de murs d'aparença romana; restes de vores de tègula en els murs; la troballa de ceràmiques de vernís negre a la part baixa del recinte i un cap de terracota que pertany a una tanagra. Com que es tracta del punt més elevat del territori, sembla versemblant la possibilitat d'ubicació d'alguna mena d'establiment cultual a semblança d'una acròpoli, si bé les dades que ha proporcionat l'arqueologia han estat poques, donat l'indret on es troba, l'escarpat del terreny i les contínues ocupacions humanes amb finalitat defensiva i militar.

Les datacions dels materials trobats, sembla que poden donar una cronologia situable entre els segles II i I aC, així, per exemple a la zona de la capella, s'hi va exhumar un estrat que contenia ceràmica de tipus ibèric i parets fines de la forma Mayet III (?). Per altra banda, a la zona baixa del castell, s'hi van trobar alguns fragments de ceràmica de vernís negre, entre ells, una vora de Campaniana B-òide de la forma Lamboglia 5/7, un fons de la mateixa forma i un altre, possiblement, de la forma Lamboglia 1, aquest darrer amb el vernís perdut i restes de grafitis a la part externa (PREVOSTI 1996, 304).

L'únic element que ens parla d'un lloc de culte o rituals en aquest indret, és la troballa d'un cap de terracota, o tanagrina, en un estrat remogut al costat de la capella. Es tracta d'una peça de 5'3 centímetres d'alt, feta amb ceràmica, molt probablement ibèrica. El més característic és el pentinat que presenta, que forma com una mena de perruca voluminosa que recorda les imitacions itàliques de les tanagrines que es feien a partir dels prototipus sicilians (PREVOSTI 1996, 307).

Ressenyem, tot seguit, de l'apartat de conclusions de l'article de Marta Prevosti (1996), sobre aquesta peça, les consideracions que apunta sobre les possibilitats d'algun tipus de santuari ibèric en el cim de Burriac:

«Si l'enllacem amb la tradició grega i centre-itàlica de les ofrenes votives de "tanagrines", dalt del cim de la muntanya de Burriac i sota la capella preromànica, resulta possible que pugui haver estat un exvot, dipositat en un lloc sagrat per part d'un fidel que tant podia ser romà com indígena aculturat. No crec que aquesta mena d'ofrena votiva respongui a cap acte dins de la cultura ibèrica, pel qual no hi hauria paral·lels en el món ibèric català; més aviat es tracta d'un testimoni de la presència romana a Burriac. Ara bé, la tradició d'un lloc sacre sobre el cim de la muntanya, a manera d'acròpolis, podia ser ibèrica. Segurament es tractava d'un tipus de figureta que representava l'oferent o la seva demanda, més que no pas una divinitat» (PREVOSTI 1996, 308).

## ELS CASOS D'ENTERRAMENTS INFANTILS

En el terme de Cabrera de Mar, fins a la data actual, només es tenen notícies de dos supòsits d'enterraments infantils. El primer va ser trobat cap a mitjan anys quaranta per Marià Ribas (1948, 17) en el poblat ibèric de Burriac; es tractava d'un enterrament de planta rectangular i coberta de lloses, del qual no es tenen més dades sobre la ubicació precisa de la inhumació. No obstant això, es va registrar el dibuix de la planta, es conserven fotografies i se'n va realitzar una maqueta molt descriptiva que es pot veure en el Museu de Mataró. El segon cas d'inhumació infantil fou descobert en les excavacions arqueològiques que es portaren a terme al jaciment de can Benet, al costat de la piscina municipal de la població, l'any 2000 (M.T). El lloc de la descoberta fou en les estances del sector nord, per tant, això ens indica que estarien habitades per gent del país i seguidors dels costums i rituals propis d'arrel indígena.

L'arqueòloga Núria Molist, que ha estudiat aquest tipus d'enterraments de nadons en el món ibèric català, arriba a diverses conclusions i indica que:

«Les inhumacions perinatals dins el poblat són manifestacions de caire cultural i ritual, que, per bé que es pot resseguir-ne la pràctica durant la prehistòria i fins èpoques recents, és encara un aspecte de món iber que planteja molts interrogants. Els enterraments es produeixen en àmbits de marcat caire domèstic, espais suposadament de culte o també en tallers productius. Les inhumacions d'un sol individu semblen més o menys específiques dels espais clarament domèstics, fet que alguns autors associen a un ritual fundacional (sacrificial?). La indefinició estructural i mobiliària dels espais de culte ocasiona que s'identifiquin com a tals, habitacions que contenen diversos elements de ritual (ofrenes, infants), com a únic element associable. Finalment, hem vist com en espais productius de diversos poblats (generalment tallers metal·lúrgics, segurament perquè són els més fàcilment caracteritzables per l'arqueologia) s'hi localitzaven inhumacions –sovint múltiples– de nadons». (MOLIST 2005, 1.019)

## NECRÒPOLIS

A nivell de Catalunya, resulta un cas insòlit el fet que en un sola població s'arribin a localitzar fins a tres necròpolis ibèriques, la de can Rodon de l'Hort, els Dos Pins i can Vilardaga. Això és un element que ens indica la gran importància que hauria tingut l'*oppidum* de Burriac, sobretot, en el segle III aC.

Les necròpolis de Cabrera de Mar, afortunadament són força conegudes gràcies a les publicacions de Barberà i Garcia. Potser, la més destacable hauria estat la dels Dos Pins (pel nombre tombes i aixovars). D'aquesta procedeixen dues terracotes, que representen Demèter, en molt bon estat de conservació, així com el fragment d'una tercera. La relació d'aquestes terracotes amb el món dels difunts, és pel fet que està documentada, Demèter, com a deïtat ctònica, senyora dels inferns que hi descendeix per tal de tutelar els morts, relacionant-se així el concepte funerari i el de fecunditat (MONEO 2003, 439).

## CLOENDA

Com a conclusions, podem apuntar, primer de tot, que existiria, a l'antiguitat, un indret o nucli d'una gran importància votiva i religiosa i que es trobaria en la cova situada en el cim de la muntanya de Montcabrer. Tal com hem dit, es tractaria d'un santuari molt possiblement dedicat a la deessa de la mare terra, relacionada, per tant, amb la fertilitat, el cicle agrari i el món dels difunts, que és representada assimilant el culte i la iconografia de la Demèter grega com a identificació d'aquesta deessa «indígena ancestral ibèrica» (MONEO 2003, 438). Però, a més, en els jaciments de Cabrera de Mar aquestes terracotes, o pebeters (també conegudes com altars d'espigues), amb la representació de Demèter, són majoria, en el sentit que mentre les altres deïtats identificades ho són per un sol objecte (casos de la figura del llop o «carnisser» i el déu Bes), d'aquesta, en canvi, en tenim un mínim de nou exemplars.

En la petita vall, en la zona central de l'actual població, en l'espai de planta quelcom triangular, situat entre les dues rieres, hi hauria en els extrems superiors dos llocs de culte, aproximadament de situació simètrica, que serien els jaciments de ca l'Hostal i can Masriera. A aquests dos, potser s'hi pot sumar un tercer, però pel fet que no s'han practicat excavacions arqueològiques al lloc de l'actual temple parroquial, no sabem amb certesa si aquell indret, molt preeminent per la seva situació en alçada, en l'antiguitat, ja estaria ocupat per algun lloc de culte. El fet que es conegui i hagi arribat fins als nostres dies l'actual advocació conjunta entre sant Miquel i sant Feliu, poden ser indicis de la presència d'un culte anterior, i més coneixent que, en altres indrets, determinats cultes pagans foren substituïts per cultes cristians. El cas que esmenten tant Maluquer com Blàzquez, en què l'advocació a sant Miquel venia a ocupar els llocs, o santuaris, anteriorment dedicats al déu Endovellico, podria ser un altre indicatiu en aquest sentit. Esperem que, en el futur, la verificació arqueològica vingui a confirmar o desmentir aquesta possibilitat.

Les tres necròpolis conegudes, també haurien tingut significació com a espai o zona amb caràcter sagrat. Les trobem distribuïdes en tres indrets: la primera, al centre de l'actual poble, a can Rodon de l'Hort; la segona, en el petit turó situat a pocs metres cap al sud de l'actual cementiri, on hi ha la de can Vilardaga i, la tercera, cap al nord, a prop del poblat ibèric de Burriac, on es troba la del turó dels Dos Pins.

En el poblat ibèric de Burriac hem vist que també hi ha testimonis d'elements culturals. Destaquem la presència de dos fragments d'altars de terracota, trobats en l'excavació del suposat dipòsit i que estarien relacionats amb cultes domèstics, així com la terracota sense cap d'una figura humana o tors i, finalment, la nova identificació del petit cap que representa el déu Bes.

Dins el poblat, el fins ara conegut com Edifici Públic, veiem com després de la llarga polèmica, una especialista com la doctora Moneo es decanta vers una opinió favorable en el sentit d'una utilitat religiosa. Destacar també la presència d'enterraments infantils o de nadons. L'un, a la zona del jaciment arqueològic de can Benet i, l'altre, en el mateix poblat ibèric de Burriac.

Per últim, en el punt més elevat de la vall, on es troba l'actual castell de Burriac, a part de la seva evident importància defensiva al llarg del temps, també hi tindria lloc, com s'ha vist, algun tipus de culte. La singularitat de l'indret i la troballa d'un cap d'una petita figureta, o tanagrina, apunten vers aquesta direcció.

La intenció d'aquestes ratlles, com heu vist, ha estat, bàsicament, donar un toc d'atenció sobre un aspecte relativament poc conegut, llevat d'unes poques excepcions, com el que fa referència a l'estudi dels possibles santuaris, rituals i divinitats que tingueren lloc a la vall de Cabrera de Mar a l'antiguitat i que, pel coneixement de la cultura ibèrica i les seves fases posteriors, a les nostres contrades, poden tenir una importància cabdal.

Joan Francesc Clariana Roig

## NOTES

- 1.- L'abandó de l'assentament romà de ca l'Arnau sembla que tindria lloc cap al primer quart del segle I aC, per tant, uns anys abans del despoblament del poblat ibèric de Burriac. Les traces de la política romana d'obligar els autòctons a l'abandonament dels seus poblats fortificats situats dalt els turons, sembla que les trobem a l'entorn del 150 aC. Aproximadament, coincideix en el temps amb la guerra de Viriat, el setge de Segeda, Numància i altres episodis violents de les guerres celtibèriques i lusitanes (154 aC). En alguns poblats situats a la zona del Maresme i la Serralada litoral, també s'hi observa l'abandonament en dates similars. Sovint, els romans utilitzaven aquesta estratagema com a mitjà de provocació. Així Roldán (1991, 556-557) ens explica, referint-se a l'actuació de Juli Cèsar a la Lusitània, com: «Al obligar a las tribus que poblaban la mesopotamia entre Duero y Tajo, en la intrincada orografía de la sierra de la Estrella, a trasladarse al llano y abandonar sus refugios en las alturas, fácilmente defendibles y, en muchas ocasiones, nidos de bandolerismo, César creaba la resistencia que necesitaba como pretexto para atacar».

En temps d'August, aquesta política de trasllats de poblacions continuava donant-se; així, Lucius Anneus Florus, que en època d'Adrià va resumir l'obra de Titus Livi sobre les guerres càntabres, ens explica la finalització d'aquelles campanyes i especifica que: «Així va concloure August les seves empreses bèl·liques, així també les rebel·lions d'Hispania. D'ara endavant es mantindrien lleials i en pau constant, ja fos per ells mateixos, però pel dispostat per les arts de la pau, ja pel pla d'August, que, recelant de l'abric dels turons on es refugiaven, els ordenà que habitessin de forma estable a les ciutats romanes que es trobaven a la plana i que allà residís el consell del poble i es tingués per capital».

Per al cas de Burriac, el sistema possiblement hauria estat semblant, ja que trobem la coincidència de l'abandonament del poblat just a l'època de Juli Cèsar (CLARIANA 2002, *passim*). Els materials més moderns trobats a Burriac es poden datar entorn del 40 aC. Bàsicament, es tracta d'uns pocs fragments de ceràmica aretina de vernís negre, produïda en aquell moment, alguns d'ells amb marca de terrissaire (CLARIANA 1991, 421-426).

- 2.- De la zona del Golf de Nàpols es coneixen diversos exemples de gàrgoles de ceràmica, i la representació que sovint s'hi repeteix és una testa de lleó (casa dels Vetii, casa del Tramezzo di Legno, Villa dei Papiri, etc). La imatge del senglar, la trobem en les peces dels angles del *compluvium*, les conegudes com *tegulae conliciares*, amb paral·lels a la vil·la de Settefinestre i a Pompeia (CELUZZA 1985, 96). En la mitologia clàssica la imatge del lleó i el senglar apareixen de costat, tal com ho veiem en la llegenda del rei de Feras, Admeto, que mercès a l'ajut del déu Apol·lo va aconseguir lligar sota el jou d'un carro un lleó i un senglar. També trobem la imatge del senglar, tant en les representacions del quart treball d'Hèrcules, sobre el senglar d'Erimant, com en l'escena de la cacera del senglar de Calidó o Meleagrus.

- 3.- S'ha documentat també la seva possible representació en un escarabeu que prové de Roses (VELÁZQUEZ BRIEVA 2007, 86). A finals de juny de l'any 2005, vaig tenir ocasió de visitar el Museu de Torre Baldoquina a Santa Coloma de Gramanet. En l'exposició temporal sobre la cultura ibèrica que exhibien, entre altres peces, hi havia una petita terracota que també representava el déu Bes i, per la seva mida i els trets facials, semblava procedir gairebé del mateix motlle que la peça de Burriac. Més tard, intentant documentar la procedència de l'esmentada peça, els responsables del museu em varen indicar que, possiblement, era de l'exposició que, sobre els ibers, la Fundació "La Caixa" havia mostrat en aquelles dates, i que actualment estava mostrant per diferents indrets de Catalunya. Després de preguntar a la Fundació en qüestió, no han sabut donar raó sobre la peça.
- 4.- Veiem el plantejament de Sanmartí i Asensio sobre la presència d'objectes propis de la religiositat fenícia a Catalunya: «Altres evidències d'influència semítica corresponen al món de les idees religioses. La més conspícua és la presència dels caps de Demèter, o Kore, sovint considerats com a thymiateria. Malgrat llur aspecte hel·lènic, aquests objectes són particularment freqüents en les regions de cultura feniciopúnica i a la costa mediterrània de la península Ibèrica. La seva existència està ben testimoniada en els hàbitats ibèrics, però també en les necròpolis i en dipòsits votius, la qual cosa fa pensar que la seva significació en la religió ibèrica era semblant a la que tenien en el món grec i púnic, és a dir, com a divinitat funerària i protectora de l'agricultura. No és possible discernir, però, si es tracta de l'assimilació d'una divinitat indígena preexistent o bé d'un préstec directe. Un segon indicatiu d'influència púnica sobre el món religiós indígena del nord-est peninsular, és l'existència de diferents terracotes trobades en assentaments ibèrics, que probablement van mantenir en aquests llocs el caràcter ritual que tenien en el seu context original. Es tracta de dues figuretes ebusitanes que representen el déu Bes, trobades a Ullastret, d'un penjoll de terracota, tal vegada també ebusitana, procedent de Burriac, i d'una màscara grotesca, fabricada en un centre púnic indeterminat –si no es tracta d'una imitació indígena–, que ha estat recuperada aquest mateix any 2005 al mas d'en Gual (Calafell, Baix Penedès). La significació que aquests elements tenien per als ibers resta obscura, i, atès llur nombre tan reduït, no es pot excloure que es tracti d'objectes pertanyents a comerciants o artesans púnics establerts a Ibèria o que visitaven el país de forma regular, la qual cosa sembla particularment versemblant en el cas d'Ullastret i de Burriac, nuclis costaners, o quasi, que probablement exercien funcions de port de comerç» (SANMARTÍ, ASENSIO 2005, 100).
- 5.- Cal recordar que a Burriac s'han trobat testimonis de les diferents produccions ceràmiques d'origen fenopúnic, així com monedes provinents de les seques d'arrel púnica, com són els casos de *Carthago*, *Gadir* i *Ebusus* i que representa un 9'52% respecte el total de monedes trobades (MARTÍ 2006-2007, 383).

## BIBLIOGRAFIA

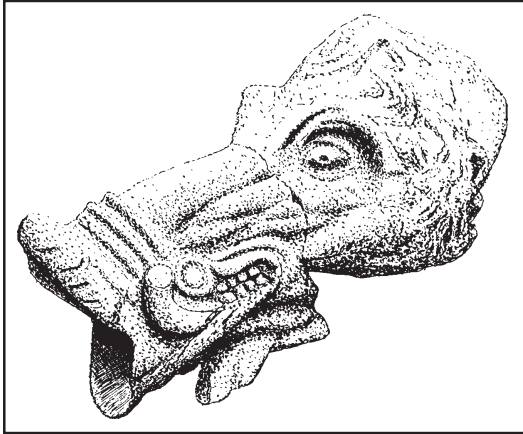
- BARBERÀ, J. «Un paral·lel remot de l'edifici públic de Burriac (Cabrera de Mar)», *Laietania*, núms. 2-3 (Mataró 1982-1983), 146-151.
- BARBERÀ, J.; PASCUAL, R. «El edificio público de Burriac (Cabrera de Mar. Barcelona)», *XII Congreso Nacional de Arqueología, Jaen 1971* (Zaragoza 1973), 603-610.  
– «Burriac, un yacimiento protohistórico de la costa catalana (Cabrera de Mar, Barcelona)», *Ampurias*, núms. 41-42 (Barcelona 1979-1980), 203-242.
- BELARTE, C.; SANMARTÍ, J. «Espais de culte i pràctiques rituals a la Catalunya protohistòrica», *Quaderns de Prehistòria i Arqueologia de Castelló*, 18 (Castelló 1997), 7-32.
- BLÁZQUEZ, J.M. «El impacto de la conquista de Hispania en Roma (154-83 a.C)», *Klio*, 41 (1963), 168-186.  
– «Primitivas religiones ibéricas». Vol. II. *Religiones Prerromanas*. (Madrid 1983).  
– «Últimas aportaciones a las religiones ibéricas», *Ilú*, 0 (1995), 3-43.
- BRONCANO, S. *El depósito votivo de El Amarejo. Bonete (Albacete)* (Madrid 1989).
- CADIOU, F. «Hibera in terra miles», *Les armées romaines et la conquête de L'Hispanie sous la république (218-45 av. J.C)* (Madrid 2008).

- CAVALLO, A. «I thymiateria fittili da Francavilla di Sicilia: sulla pratica dell'incensamento sacrificale presso il santuario di Persefone», *Rivista di Studi Liguri*, gen-dic, (Bordighera 2005), 87-121.
- CELA, X.; ZAMORA, D.; REVILLA, V. «El jaciment de l'Hostal (Cabrera de Mar, Maresme)», *Laietania*, 13 (Mataró 2002), 49-67.
- CELUZZA, M.G. «Tecnica e tipologia dei rivestimenti fittili», *Settefinestre. Una villa schiavistica nell'Etruria romana* (A. Carandini), vol. I (Módena 1985), 91-100.
- CLARIANA, J.F. «Estampillas en cerámica aretina de barniz negro de la comarca de El Maresme (Barcelona)», *XX Congreso Nacional de Arqueología* (Zaragoza 1991), 421-426.  
– «D'Ilturo a Iluro: d'ibers a romans. Algunes consideracions», *XVIII Sessió d'Estudis Mataronins* (Mataró 2002), 19-52.
- CLARIANA, J.F.; FARELL, D.; ROVIRA, J.M.; VINYALS, J. «Una estela ibèrica decorada trobada a Cabrera de Mar», *XVI Sessió d'Estudis Mataronins* (Mataró 2000), 47-58.
- COLL, R.; CAZORLA, F.; BAYÉS, F. «El santuari de la cova de Les Encantades del Montcabrer (Cabrera de Mar, El Maresme). Estudi preliminar», *Laietania*, núm. 9 (Mataró 1994), 35-86.
- COLL, R.; CAZORLA, F. «Una cueva-santuario ibérica en el Maresme: 'La cova de les Encantades' del Moncabrer (Cabrera de Mar, Barcelona)», *Actas del Congreso Internacional: Los iberos, príncipes de occidente. Estructuras de poder en la sociedad ibérica, Barcelona 12, 13, 14 de mayo de 1998* (Barcelona 1998), 275-282.
- DOMÍNGUEZ MONEDERO, A.J. *Religión, rito y ritual durante la protohistoria peninsular. El fenómeno religioso en la cultura ibérica*. Madrid (UAM). Internet: [www.ffil.uam.es/antigua/piberica/santuarios/](http://www.ffil.uam.es/antigua/piberica/santuarios/). També publicat al volum II del *IIIrd Deia International Conference of Prehistory, Ritual, Rites and Religion in Prehistory*. BAR 611 (Oxford 1995), 21-91.  
– «Los lugares de culto en el mundo ibérico: espacio religioso y sociedad», *Quaderns de Prehistòria i Arqueologia de Castelló*, 18 (Castelló 1997), 391-404.
- DUPRÉ, X. «Nanses de fogó amb decoració de cap de Silé», *Fonaments*, 5 (Barcelona 1985), 137-142.
- EDWARDS, G.R. *Corinth*, VII. 3. *Corinthian Hellenistic Pottery* (Princeton 1975).
- ESCURA, X.; ROVIRA, J.M. *Cabrera de Mar. Imatge i memòria* (Cabrera de Mar 2007).
- FARELL, D. «Les tombes de Can Ros (Cabrera de Mar, El Maresme). Informe sobre la intervenció arqueològica realitzada al jaciment "Tombes de Can Ros", els dies 18 i 19 de desembre de 1993. Els primers resultats. Cabrera de Mar 1994" (inèdit).
- GALLEMÍ, F.; FARELL, D.; ZAMORA, D. «Memòria de l'excavació d'urgència a Can Ros (Cabrera de Mar, Maresme)». Mataró 1994 (inèdit).
- GARCIA, J.; ZAMORA, D. «La Vall de Cabrera de Mar. Un model d'ocupació del territori a la Laietània ibèrica», *Laietania*, 8 (Mataró 1993), 147-179.
- GONZÁLEZ-ALCALDE, J. «Cuevas-refugio y cuevas-santuario en Castellón y Valencia: espacios de resguardo y entornos iniciáticos en el mundo ibérico», *Quaderns de Prehistòria i Arqueologia de Castelló*, 23 (Castelló 2002-2003), 187-240.  
– «Una aproximación a las cuevas-santuario ibéricas en el país valenciano», *Madridrer Mitteilungen*, 46 (Madrid 2005), 87-103.  
– «Cuevas-santuario ibéricas en Cataluña». *Quaderns de Prehistòria i Arqueologia de Castelló*, 25 (Castelló 2006), 187-248.  
– «Totemismo del lobo, rituales de iniciación y cuevas-santuario mediterráneas e ibéricas», *Quaderns de Prehistòria i Arqueologia de Castelló*, 25 (Castelló 2006), 25-269.
- GONZALO, C.; VILÀ, C. «El edificio público de Burriac: ¿Fue un templo ibérico?», *Actas del XXIII Congreso Nacional de Arqueología*, Elche 1995. Vol. I (Zaragoza 1997), 457-466.

- GUNNEWEG, J.; PERLMAN, I. «Hellenistic Braziers from Israel, Results of Pottery Analysis», *Israel Exploration Journal*, 34 (1984), 232-238.
- GUITART, J.; PALET, J.M.; MERCADO, M.; RODRIGO, E. «Can Tacó: un recinte fortificat d'època republicana», *Cota Zero*, 21 (2006), 23-26.
- JÁRREGA, R. «La intervenció política de Juli Cèsar a les comarques de l'Ebre», *XL Assemblée Intercomarcal d'Estudiosos, Morella*, vol. I (Castelló 2000), 69-80.
- LEONARD, M.R. «Braziers in the Bodrum Museum», *American Journal of Archeology*, 77, 1 (1973), 19-25.
- MALRAUX, A.; PAIRROT, A. (dirs.) *El universo de las formas* (Madrid 1970).
- MALUQUER DE MOTES, J. *et alii. Arquitectura i urbanisme ibèrics a Catalunya* (Barcelona 1986).
- MANACORDA, D. «Produzione agricola, produzione ceramica e proprietari nell'ager Cosanus nel I a.C.», *Società romana e produzione schiavistica*, vol. II. *Merci, mercati e scambi nel Mediterraneo* (Roma 1981), 3-54.
- MARGUERON, J.C. «Un petit enfant dans un mur», *Nécropoles et pouvoir. Idéologies, pratiques et interprétations. Travaux de la Maison de l'Orient Méditerranéen*, 27 (Paris 1998), 256-262.
- MARTÍ, C. «Les monedes trobades en el poblat ibèric de Burriac, Cabrera de Mar», a ZAMORA, D. «L'oppidum de Burriac. Centre del poder polític de la Laietània ibèrica», *Laietània*, 17 (Mataró 2006-2007), 369-417.
- MARTÍN, A. «Intervencions arqueològiques a Ca l'Arnau - Can Mateu (Cabrera de Mar, Maresme), 1997-1998», *Actes de les Jornades d'Arqueologia i Paleontologia. La Garriga, 29 i 30 de novembre, 1 de desembre de 2001* (Barcelona 2004), 376-407.
- MIRÓ, J.; PUJOL, J.; GARCIA, J. «El dipòsit del sector occidental del poblat ibèric de Burriac», *Laietània*, 4 (Mataró 1988).
- MOLIST, N. «La funcionalitat dels espais amb inhumacions perinatals múltiples en època ibèrica», *XIII Col·loqui Internacional d'Arqueologia de Puigcerdà, 14 i 15 de novembre de 2003. Món ibèric als Països Catalans, Homenatge a Josep Barberà i Farràs*, vol. II (Puigcerdà 2005), 1.015-1.025.
- MONEO, M.T. «Santuarios urbanos en el mundo ibérico», *Complutum*, 6 (Madrid 1995), 245-255. – *Religió ibèrica*. Real Academia de la Historia (Madrid 2003).
- OLESTI, O. *El territori del Maresme en època republicana (s. III-Ia.C.)* (Mataró 1995). – «Integració i transformació de les comunitats ibèriques del Maresme durant el s. II-I aC: un model de romanització per a la Catalunya litoral i prelitoral», *Empúries*, 52 (Barcelona 2000), 55-86. – «El control de los territorios del nordeste peninsular (218-100 a.C.): un modelo a debate», *War and territory in the Roman world = Guerra y territorio en el mundo romano* (coord. Naco-Arrayás) (2006), 119-148.
- OLIVARES, D.; SUBIRANES, C.; FARELL, D. «Memòria de la intervenció arqueològica al castell de Burriac. Cabrera de Mar, Maresme». Campaña del 4 d'octubre al 3 de desembre de 1993 (inèdita).
- PADRÓ, J. «Las divinidades egipcias en la Hispania romana y sus precedentes», *La Religión Romana en Hispania* (Madrid 1981), 335-352. – «Amuletos y divinidades egipcias en la Hispania prerromana», a BLÁZQUEZ, J.M. *Primitivas religiones ibéricas*. Vol. II. *Religiones Prerromanas* (Madrid 1983), 465-473. – «La aportación egipcia a la religión fenicia en Occidente», *De Oriente a Occidente: Los dioses fenicios en las colonias occidentales. XII Jornades de arqueologia fenicio-púnica (Eivissa, 1997)* (Eivissa 1999), 91-102. – «Una función apotropaica de los amuletos de tipo egipcio en el mundo prerromano hispánico», *Quaderns de Prehistòria i Arqueologia de Castelló*, 23 (Castelló 2002-2003), 247-250.



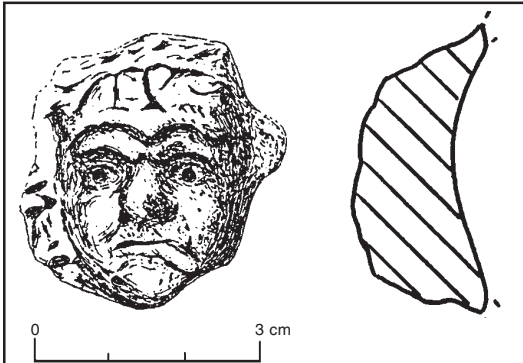
- PÉREZ BALLESTER, J. «El *patus* de Carthago Nova. Sociedad y comercio tardo-helenístico», *Puertos antiguos y comercio marítimo. Actas III Jornadas de Arqueología Subacuática*, 1997 (València 1998), 249-261.
- POU, J. “Memòria de la intervenció d’urgència al Camí de Can Segarra - Can Bartomeu (Cabrera de Mar, Maresme)”. Desembre 1991 - gener 1992 (inèdita).
- PREVOSTI, M. «'Tanagrina' i restes romanes republicanes trobades sobre el cim de Burriac», *Pyrenae* 27 (Barcelona 1996), 301-310.
- RIBAS, M. «Descobriments d’una sepultura ibèrica», *Museu*, 1 (Mataró 1948), 17.  
– *El poblament d’Ilduro* (Barcelona 1952).
- ROLDÁN, J. *La República Romana* (Madrid 1991).
- RUESTES, C. «Organización social y percepción en un paisaje ibérico a través de una combinación de análisis de visibilidad», *Sistemas de información geográfica y análisis arqueológico del territorio. V Simposio Internacional de Arqueología de Mérida, 7-10 de noviembre de 2007* (en premsa).
- SANMARTÍ, J.; ASENSIO, D. «Fenícis i púnics al territori de Catalunya: cinc segles d’interacció colonial», *Fonaments*, 12 (Barcelona 2005), 89-105.
- SANMARTÍ, J.; SANTACANA, J. *Els ibers del Nord* (Barcelona 2005).
- SIEBERT, G. «Réchauds», *Delos XXVII. L’ilot de la Maison des Comédiens* (1970), 267-276.
- SPARKES, B.A. «The Greek Kitchen», *The Journal of Hellenic Studies*, 82 (1962), 121-137.
- T.M. «Descobreixen les restes d’un nadó del segle I aC al jaciment de la piscina de Cabrera de Mar», *El Punt*, 15-1-2000.
- THOMPSON, H.A. «Two Centuries of Hellenistic Pottery», *Hesperia*, 3,4. *The American Excavations in the Athenian Agora: Fifth Report* (1934), 311-476.
- TORO, M.I. «Nacimiento y protección en el Mediterráneo: el caso de Bes», *Ilustrada. Revista de ciencias de las religiones*. Anejos XV (Madrid 2006).
- VAAG, L.E. «Brazier supports», *The Maussolleion at Halikarnassos*, vol. 7, «The pottery» (Moesgaard 2002), 53-54.
- VELÁZQUEZ BRIEVA, F. «Un vaso con representación de Bes en la Península Ibérica», *SPAL*, 11. *Homenaje al Profesor Pellicer* (II), (Sevilla 2002), 107-119.  
– *El dios Bes, de Egipto a Ibiza* (Eivissa 2007).
- VILÀ, C. «Una propuesta metodológica para el estudio del concepto “templo” en el marco de la concepción religiosa ibérica», *Pyrenae*, 25 (Barcelona 1994), 123-139.  
– «L’edifici públic de Burriac: hipòtesis sobre la seva funcionalitat», *Laietania*, 9 (Mataró 1994), 21-31.  
– *Construccions templares en la arquitectura ibèrica. Una proposta de anàlisi: el Edificio Público de Burriac*. Tesina de llicenciatura dirigida per F. Gràcia. Universitat de Barcelona (Barcelona 1995).  
– «Arquitectura templar ibèrica», *Quaderns de Prehistòria i Arqueologia de Castelló*, 18 (Castelló 1997), 537-566.
- VOGEIKOFF-BROGAN, N. «Late Hellenistic pottery in Athens. A New Deposit and further thoughts on the Association of Pottery and Societal Change», *Hesperia*, 69,3 (2000), 293-333.
- ZAMORA, D. «L’*oppidum* de Burriac. Centre del poder polític de la Laietània ibèrica», *Laietania*, 17 (Mataró 2006-2007).
- ZAMORA, D.; PUJOL, J.; GARCIA, J.; CERDÀ, J.A. «Trobada d’una nova sitja ibèrica del jaciment de ‘Can Miralles-Can Modolell’ (Cabrera de Mar, El Maresme)», *Pyrenae*, 25 (Barcelona 1994), 181-204.
- ZAMPIERI, G.; LAVARONE, B. *Bronzi antichi del Museo Archeologico di Padova* (Roma 2000).



Gàrgola trobada a ca l'Arnau - can Mateu.



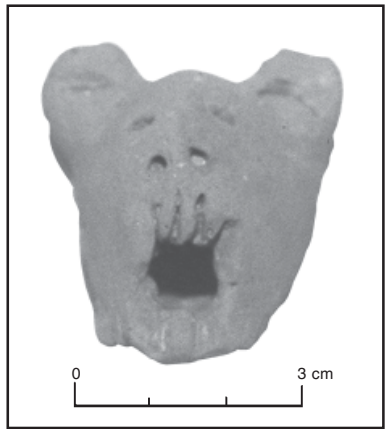
Figura de bronze d'una deessa lar.



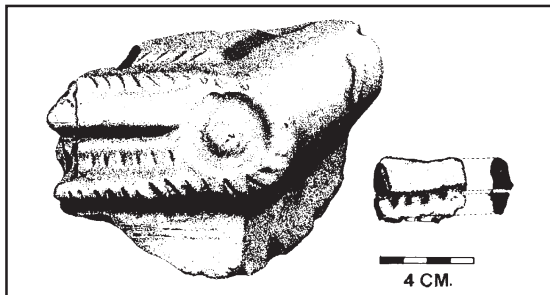
Fragment de terracota que representa el déu Bes, provinent del poblat ibèric de Burriac.



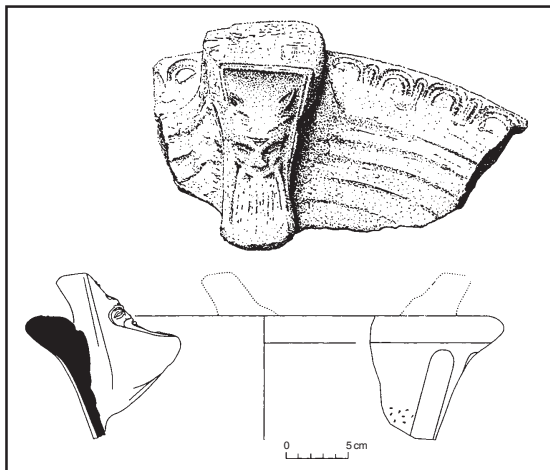
(Foto M. Ribas)



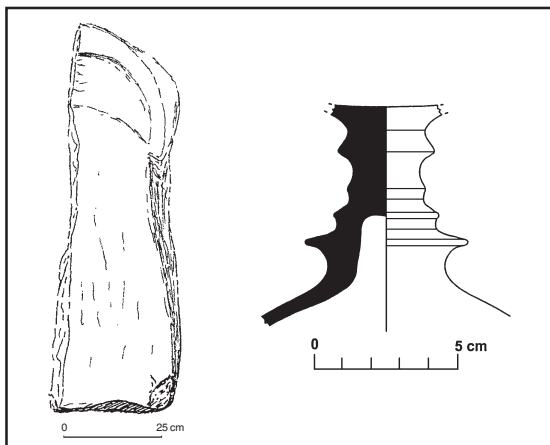
Terracota que representa un cap de llop, trobada a can Bertomeu (foto J. Garcia).



Fragments d'altars de terracota trobats al poblat ibèric de Burriac (dibuix: E. Juhé).



Fragment de braser de terracota trobat a ca l'Hostal.



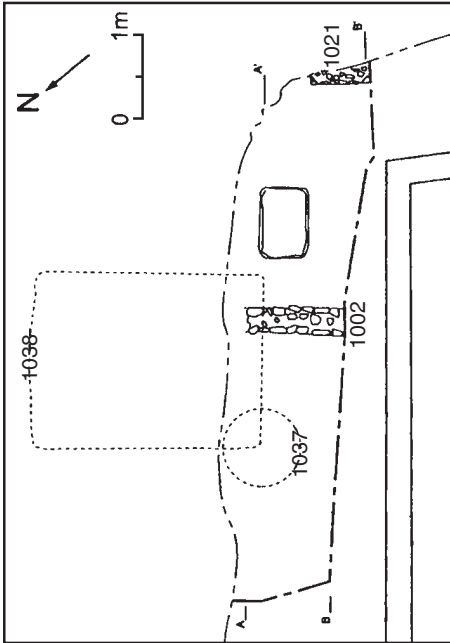
Possible estela i fragment de *thymiateria* de ceràmica de ca l'Hostal.



Aplic ceràmic trobat a l'Edifici Públic (foto F. Navarro).



Cap de «tanagrina» del castell de Burriac (foto M. Prevosti).



Planta dels vestigis trobats a ca l'Hostal (Cela *et alii* 2002).



Tors de terracota trobat en el poblat ibèric de Burriac (foto: M. Ribas).



Demèter trobada a la necròpoli dels Dos Pins (foto: J.F. Clariana).



Demèter trobada a la necròpoli dels Dos Pins (foto: J.F. Clariana).