

Dues peces d'època moderna de Cabrera de Mar.

JOSEP VINYALS I CORTÉS
GRUP D'HISTÒRIA DEL CASAL DE MATARÓ

1.- Inscripció sobre la presència d'un pou a Cabrera de Mar

Anys enrere, en el volum II d'Escrits a Cabrera, vaig tenir ocasió de comentar una primera lectura de la inscripció que hi havia en el peu del Torrent de Sant Feliu, a la pedra del monòlit. Avui tornem a incidir sobre la mateixa ja que disposem d'algunes dades que poden aportar nova llum per a la seva interpretació.

Actualment la inscripció de referència es troba aparedada en el mur del costat nord del patí d'entrada de la masia de Cal Conde.

L'esmentada peça, en pedra de granit local, porta la inscripció següent¹

AQUI D^E=

VANT=

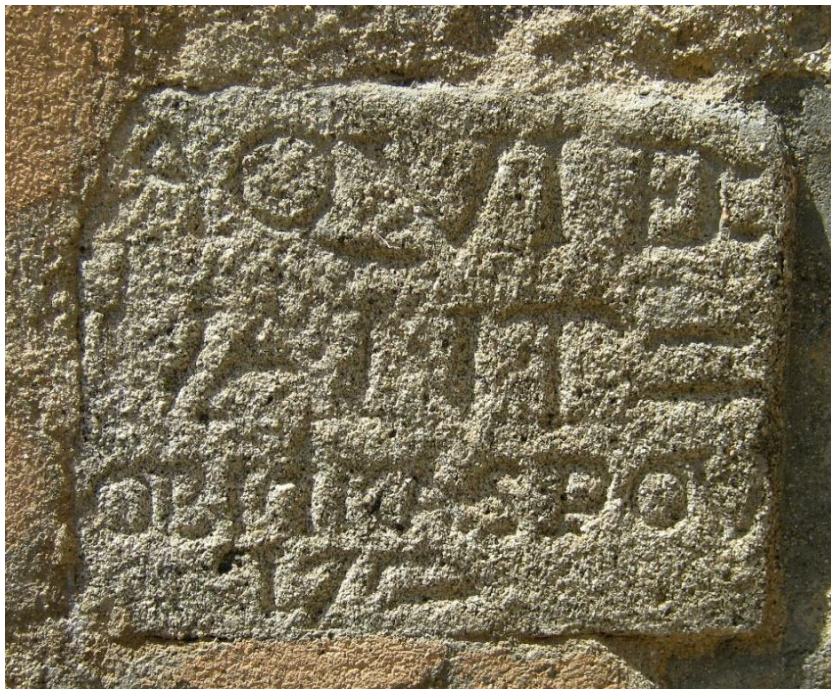
OBRIRAS_POV

1712(?)

Si bé, al primer moment, la inscripció no es veia massa clar quin seria el seu possible significat, en

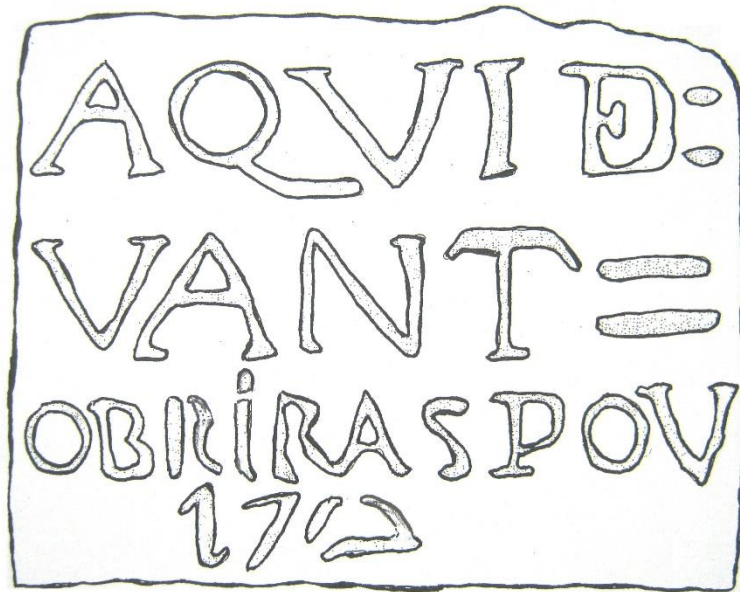
tant que no es va poder interpretar correctament la paraula "OBRIRAS", per confusió amb la paraula "OBID" que semblava llegir-s'hi.

L'amic Ricard Pascual, amb data 30 de setembre de 1993, em va adreçar un escrit en el qual em donava a conèixer la presència d'una inscripció semblant a Barcelona, concretament a la façana de la capella de Santa Llúcia. Estava considerada com del segle XVII, i diu: "A DVES CANES LO POV" (Duran i Sanpere 1975: 337), per tant indicant la distància a la qual es podia recollir aigua, abeurar el bestiar, etc.



¹ En la inscripció, observem a la primera línia, un nexa que fusiona les lletres "D" i "E". A la tercera línia, les dues paraules estan seguides, enganxades.

Ferran Bayés també va estudiar aquesta peça. La darrera línia, es la que li va semblar més difícil d'interpretar, considera



que podrien ser “les inicials del propietari, del saurí, una data, una indicació de la fondària que ha de tenir el pou...?”.

Amb totes aquestes dades, pel que fa a la darrera línia, no em puc decantar per una opció clara, tota vegada que la possibilitat que es tractés de l'any de construcció del pou no seria desencertada² (2).

Continuarem estudiant la peça i esperem que tard o d'hora se'n pugui treure l'entrellat, entretant aquí, per la seva importància, ens limitem a divulgar-la per tal que els historiadors de la comarca en tinguin coneixement i puguin dir-hi la seva.

Bibliografia

BAYÉS, F. (2016). *Inscripció Cal Conde*. Premià de Mar (inèdit).

VINYALS, J. (1993). «Quan les pedres parlen», *Escrips a Cabrera, II*. Cabrera de Mar.

DURAN i SANPERE, A. (1975). *Barcelona i la seva història*. (3^a edició) Barcelona.

² No obstant, en una de les possibilitats apuntades per en Ferran Bayés, considera que podria tractar-se del nom del saurí.

2.- Troballa d'una pipa de terrissa catalana

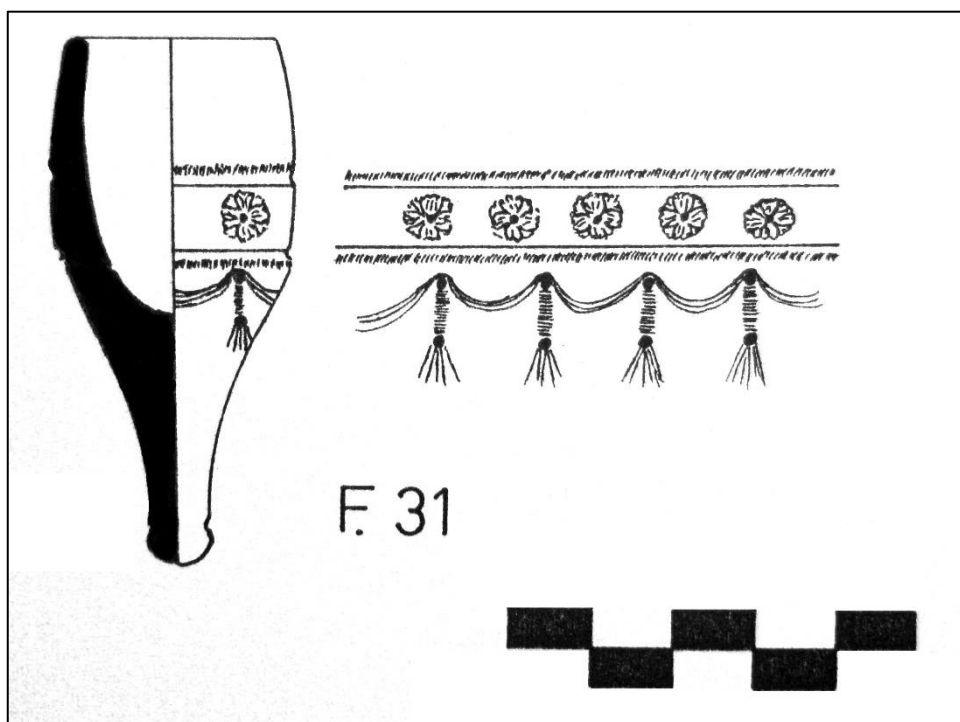
Fa cosa d'uns quaranta anys, quan anàvem a peu caminant fins el poblat ibèric, en el marge del camí, un cop passat el mas de can Lladó / Modolell i a l'alçada de can Bartomeu, vàrem localitzar superficialment un exemplar força complet corresponent a una pipa de terrissa. Pel seu interès, hem cregut convenient divulgar aquesta peça atès que són relativament pocs els estudis que parlen sobre les pipes de fumar catalanes.

A l'àrea de Mataró, des de fa anys, es coneix la troballa d'un grup de pipes, que va publicar Marià Ribas, com a provinents de diverses vil·les romanes, per la qual cosa deixava, al seu entendre, clara la filiació romana (Ribas 1964: 133). Anys més tard es va localitzar un segon grup de pipes d'argila blanca (caolí), provinents de Figuera Major i que, en el seu moment es va considerar que podien ser romanes (Coll 1976: 119- 120). Més tard, en un estudi de Josep M. Mestre, va quedar totalment demostrat que aquestes darreres es tractava d'unes pipes d'època moderna (segle XVIII – XIX), ja que en una d'elles

s'observà que, en la base, portava una marca de terrissaire consistent en una tetera (Mestre 1979: 225, fig. 6-b).

De la peça de Cabrera en qüestió se'n conserva força bé la cassoleta, mentre el broc està perdut. En el cos de la mateixa podem copsar una decoració continua que hom pot situar entre l'estil barroc i el neoclàssic, concretament veiem una faixa central de petites rosetes i amb tancament de l'espai per dalt i baix mitjançant dues línies dentades fetes amb rodets. Pel dessota de l'anterior copsem una decoració continua a base de fisons adherents, separats per un element vertical, potser simulant una corda, i la part baixa d'aquests finalitza de forma ramificada. L'argila es vermellosa-ataronjada.

Cercant paral·lels d'aquest exemplar, veiem que dins les publicades per Ribas hi ha tres exemplars amb decoració pròxima (porten una decoració continua a base de fisons) (Ribas 1964: 133). Un altre paral·lel, potser encara més similar, seria una peça provinent de Palamós, que hem



pogut veure en un article sobre les pipes d'aquella localitat (Esteva 1974: 323, fig. 11).

A Palamós estan documentats dos terrissaires que fabricarien pipes d'argila decorades i que signaven les seves peces amb les inscripcions: «PALAMOS CATALUÑA FA(brica) DE JUAN CASTELLA» i «PALAMOS EN CATALUÑA / FABRICA DE ESTEVA ESPINET». La cronologia de les mateixes hom suposa que correspondria al segle XVIII – XIX.

Per tant, l'exemplar de Cabrera, per similituds, molt possiblement hauria estat fabricat a Palamós, no obstant, no es pot descartar que es puguin localitzar altres localitats que també en fabricarien, tot i que encara no en tinguem notícia.

Arqueologia del Maresme, 7. Mataró, p. 220 – 225.

RIBAS, M. (1964). *Els orígens de Mataró*. Mataró.

Bibliografia

BELTRÁN, J.; MIRÓ, N.; SOBERÓN, M. (2012). «Les pipes de ceràmica no caolinítica trobades a Barcelona, producció i comerç als segles XVII-XIX». *Quaderns d'Arqueologia i Història de la ciutat de Barcelona*, 08. Barcelona, p. 166 – 191.

COLL, R. (1976). «Unes pipes romanes al veïnat de Cirera (Mataró)». *Miscel·lànies arqueològiques de Mataró i el Maresme*. Mataró.

ESTEVA, L. (1974). «Las pipas pseudo-romanas de Ampurias fueron obradas en Palamós». *Miscelanea Arqueo-lógica. XXV Aniversario de los Cursos Internacionales de Prehistoria y Arqueología en Ampurias (1947 – 1971)*. Vol. I, Barcelona, p. 315 – 324.

MESTRE, J.M. (1979). «Figuera Major: estudi preliminar d'aquest lloc d'habitatge (Mataró)». *Quaderns de Prehistòria i*